

# ЭОЛОВА ШАЛЬ / AEOLIAN SHAWL

**Дизайнер:** Elizabeth Freeman

**Источник:** Knitty, Spring 2009

<http://www.knitty.com/ISSUEspring09/KSPATTaeolian.php>

**Ravelry:**

<http://www.ravelry.com/patterns/library/aeolian-shawl>

<http://www.ravelry.com/patterns/library/alternative-narrow-edging-for-aeolian>

*В этом кружеве отозвались эхом изгибы пустынных скал, размытые тысячами ветров, повторяющаяся геометрия стеблей юкки и листьев агавы, лаконичные и прихотливые цветы пустыни после дождя. Пустыня заключает в себе и неспешную, утонченную красоту и чрезмерную экстравагантность. Холод и жар, лед и пламя, ярость и безразличие.*

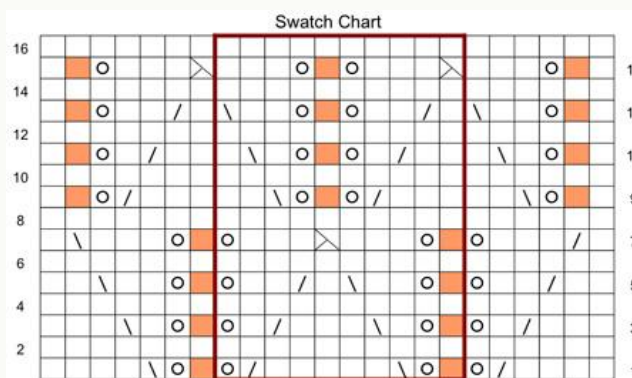
	Handspun Flame Shoulderette <b>Оранжевая шаль</b>	Purple Shoulderette <b>Фиолетовая шаль</b>	Silver Cream Shawl <b>Серебристая шаль</b> (см. числа в квадратных скобках)
<b>Пряжа</b>	Handspun Blue Faced Leicester [457 м / 57 г]	Misti Alpaca Lace [100% Baby Alpaca; 400 м / 50 г]; 1 моток Требуется примерно 395 м. Купите второй моток на всякий случай.	Habu XS-45 20/3 bamboo [100% бамбук; 513 м / 48 г]; 2 мотка. Требуется примерно 1000 м
<b>Плотность вязания, 10 х 10 см</b>	15 п х 27 р	18 п х 32 р	18 п х 30 р
<b>Длина по центру</b>	70 см	60 см	97 см
<b>Ширина</b>	163 см	122 см	230 см
<b>Спицы круговые</b>	3.75 мм 60 см или длиннее	3.5 мм 60 см или длиннее	3.0 мм 80 см или длиннее

**Вам потребуется:** бисер примерно 850 [2250] штук, размер 8; стальной крючок достаточно малого размера для нанизывания бисера (0.75 мм); крючок для невидимого набора петель.

**Образец.** Схема для образца основана на схеме «Yucca». Плотность вязания не существенна при вязании шалей, если вы не ограничены в количестве пряжи.

**Замечания.** Эта шаль состоит из модулей, она масштабируема. Вы можете изменить размер, варьируя количество повторов схем «Yucca» и «Agave». Учтите следующее:

- Схема «Yucca» должна быть провязана четное число раз (например, 2 или 6 раз) перед схемой «Transition».
- Схема «Agave» может быть провязана любое число раз перед схемой «Final Agave».



- На кайму требуется удивительно большое количество пряжи. Для серебристой шали на кайму и закрывающий ряд ушло 45% всей пряжи. Для шали меньшего размера на кайму уходит 65% пряжи!

**Важно:** Первая петля каждого ряда снимается как изнаночная. Проведите нить между спицами за работу перед провязыванием следующей петли.

### Обозначения на схемах

**K3tog:** 3 вместе лицевой

**Sssk:** Снять 3 петли как лицевую, по одной за раз, на правую спицу. Ввести левую спицу спереди в эти три петли и провязать их вместе лицевой.

**S2KP:** Снять 2 петли одновременно как лицевую, как если бы вязали 2 вместе лицевой. Лицевая за заднюю стенку, затем протянуть обе снятые петли над только что провязанной. Убавлено 2 петли, центральная петля сверху.

**sk2p:** 1 снять как лицевую, 2 вместе лицевой, протяжка. Убавлено 2 петли.

**Nupps - шишечка:** определите опытным путем, какая шишечка больше подходит к вашей пряже – из 7 или 9-ти петель.



**Шишечка из 7 петель** (фиолетовая шаль): 1 лиц не сбрасывая петлю с левой спицы, накид, [лицевая в ту же петлю, накид] 2 раза, снова лицевая в ту же петлю, сбросить петлю с левой спицы. Получили 7 п из 1-й петли. В след. изн. ряду провяжите эти 7 п вместе изнаночной.

**Шишечка из 9 петель** (оранжевая и серебристая шаль): 1 лиц не сбрасывая петлю с левой спицы, накид, [лицевая в ту же петлю, накид] 3 раза, снова лицевая в ту же петлю, сбросить петлю с левой спицы. Получили 9 п из 1-й петли. В след. изн. ряду провяжите эти 9 п вместе изнаночной.

Для неэластичной пряжи, такой как бамбук, особенно важно очень свободно вязать петли шишечки, не затягивая; они должны быть около 12 мм длиной. Иначе будет трудно провязать их вместе в следующем изнаночном ряду.

**Нанизывание бисера:** Бусинки вставляются в лицевых рядах с помощью тонкого стального крючка. Введите крючок в отверстие в бусинке так, чтобы она оказалась на стержне крючка. Снимите петлю со спицы на крючок, позвольте бусинке соскользнуть вниз и нанизаться на петлю. Верните петлю назад на спицу, затем провяжите ее.

**Бусинки на убавках** нанизываются на петлю перед выполнением убавления след. образом:

2 вместе лицевой протяжкой – поместите бусинку на 1-ю петлю на левой спице.

2 вместе лицевой - поместите бусинку на 2-ю петлю на левой спице.

[S2KP] - поместите бусинку на 2-ю петлю на левой спице.

**Повтор раппорта схемы:** На схеме «set-up» показаны все петли. На других схемах повторяющийся раппорт обведен красной рамкой. Вязите петли, находящиеся справа от красной рамки, затем повторяйте петли между красными линиями до тех пор, пока не останется количество петель, достаточное для провязывания петель слева от красной рамки. Повторите на второй стороне шали.

**Описание работы.** Невидимым набором крючком набрать 2[3] п.  
Провязать 17 р лицевыми, снимая первую петлю каждого ряда.

В конце последнего ряда поверните работу на 90 градусов по часовой стрелке и поднимите лицевыми 7 п вдоль длинной стороны ленточки – по одной петле из каждой снятой кромочной петле, первую петлю пропустить.





Удалите вспомогательную нить наборного ряда, полученные 2[3] открытые петли поместите на левую спицу; провяжите их лицевыми = 11[13] п.

**След. ряд** [лиц. сторона изделия]: 1 снять, 1[2] лиц, провязать 1-й ряд схемы «Set-Up», вставить маркер, 1 лиц за заднюю стенку, вставить маркер, провязать 1-й ряд схемы «Set-Up», 2[3] лиц = 19[21] п.

Маркеры указывают центральную петлю шали. С этой точки и до начала каймы, вяжите эту петлю лицевой за заднюю стенку в лиц. рядах, изнаночной в изн. рядах.

2[3] п с каждой стороны – петли бордюра; вяжите эти петли платочной вязкой. Всегда снимайте первую петлю каждого ряда.

Важно вязать снятые кромочные петли очень свободно, чтобы можно было правильно растянуть шаль. Не беспокойтесь, если они выглядят небрежно.

Вязать 2-16 ряды схемы «Set-Up», провязывая центральную и кромочные петли как указано = получим 51[53] п.

Продолжить следующим образом (провязывая при этом центральную и кромочные петли как указано):

Вязать 1-8 ряды схемы «Yucca» 4[12] раз = 131[293] п.

Вязать 1-18 ряды схемы «Transition» = 219[413] п.

Только для серебристой шали:

Вязать 1-10 ряды схемы «Agave» дважды = 509 п.

Для всех размеров: вязать 1-10 ряды схемы «Final Agave» = 247[537] п. Получим 5[11] мотивов «Agave» на каждой половине шали.

**Кайма. След. ряд** (установочный ряд каймы) [лиц. сторона изделия]: 1 снять, 1[2] лиц, вязать 1 ряд схемы «Right Edge», вставить маркер, вязать 1 ряд схемы «Edge Set-up», переснять маркер, вязать 1 ряд схемы «Center Edge», переснять маркер, вязать 1 ряд схемы «Edge Set-up», вставить маркер, вязать 1 ряд схемы «Left Edge», 2[3] лиц.

Продолжить вязать по схемам, пока не будет закончен 28 ряд схемы «Edge Set-up».

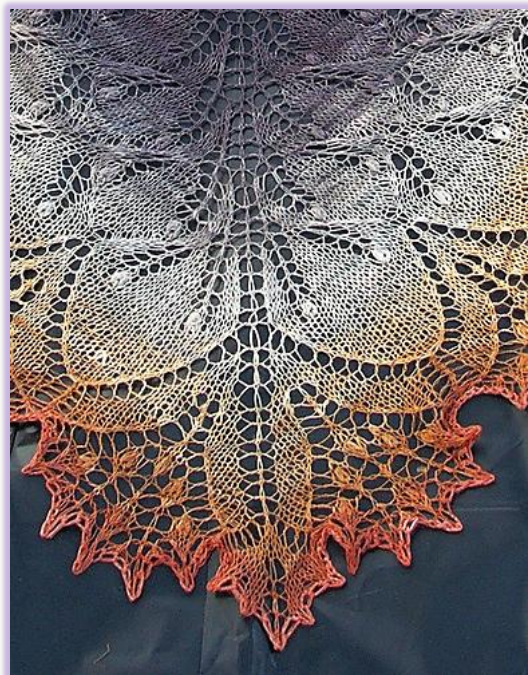
Затем вязать схемы «Right Edge», «Center Edge» и «Left Edge» как указано, провязывая 29-46 ряды схемы «Main Edge» вместо схемы «Set-up Edge» = 525[983] п.

**Закрывающий ряд** [лиц. сторона изделия]: соединить 2 нити вместе, 2 изн, [вернуть обе петли на левую спицу, 2 вместе изнаночной, 1 изнаночная] до последней петли, вернуть обе петли на левую спицу, 2 вместе изнаночной. Оборвать нить и протянуть через последнюю петлю.

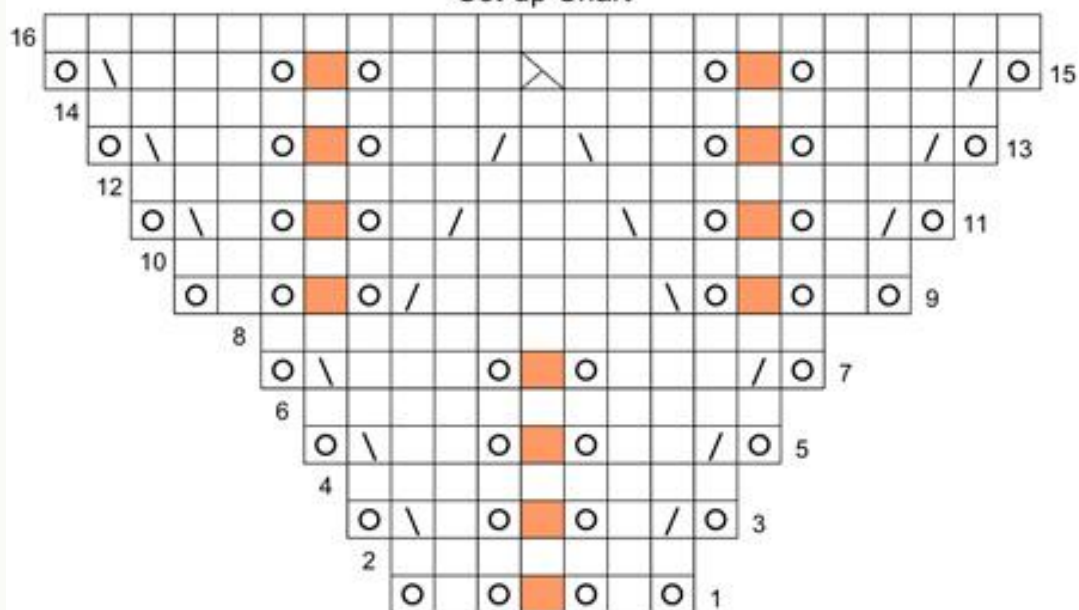
**Сборка.** Спрятать концы. Растянуть шаль, сначала приколоть булавками центральные точки всех цветочных мотивов каймы, затем приколоть 4 дополнительные точки в каждом мотиве, это петли прямо над шишечками (по 2 точки на каждой стороне мотива). Для цветка в середине шали приколоть точки через одну бусинку. После полного высыхания шали снять булавки.

**Альтернативная узкая кайма:** на 12 рядов короче, чем оригинальная. Большой зигзаг состоит из одного ряда дырочек вместо трех, и цветочные мотивы на 4 ряда короче. Первые 2 ряда идентичны оригинальной кайме, хотя петли распределяются между схемами немного иначе. Ряды 3 и 4 почти идентичны, за исключением того, что накид в начале и конце каждой стороны 3 ряда будет сдвигаться на 1 петлю.

Если при вязании оригинальной каймы вы неожиданно столкнетесь с недостатком пряжи, может быть полезно распустить вязание и переключиться на альтернативную кайму.



### Set-up Chart

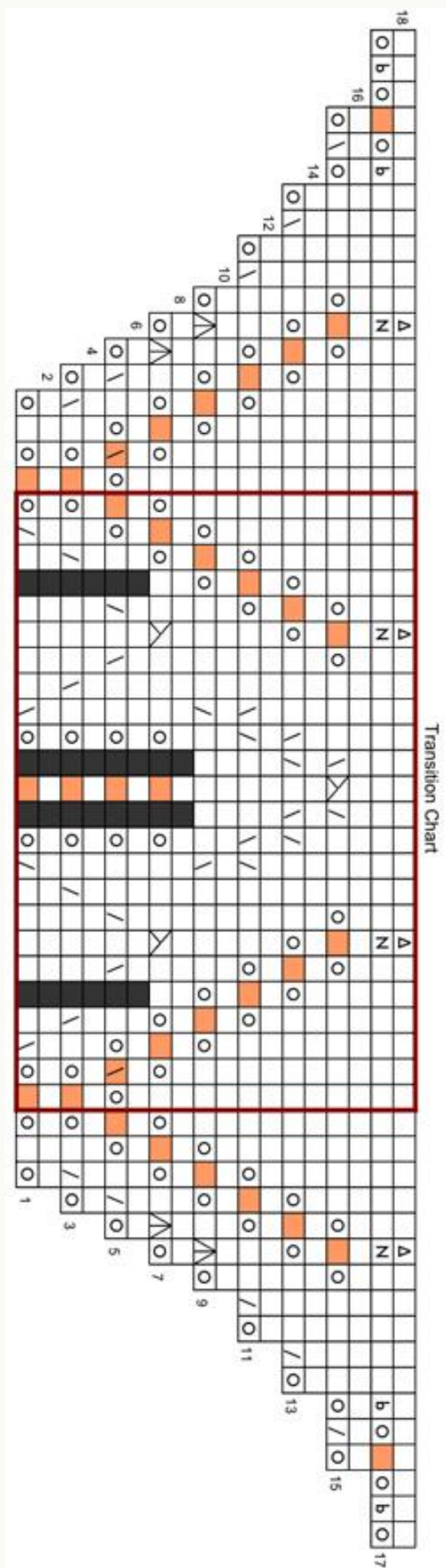


### Yucca Chart

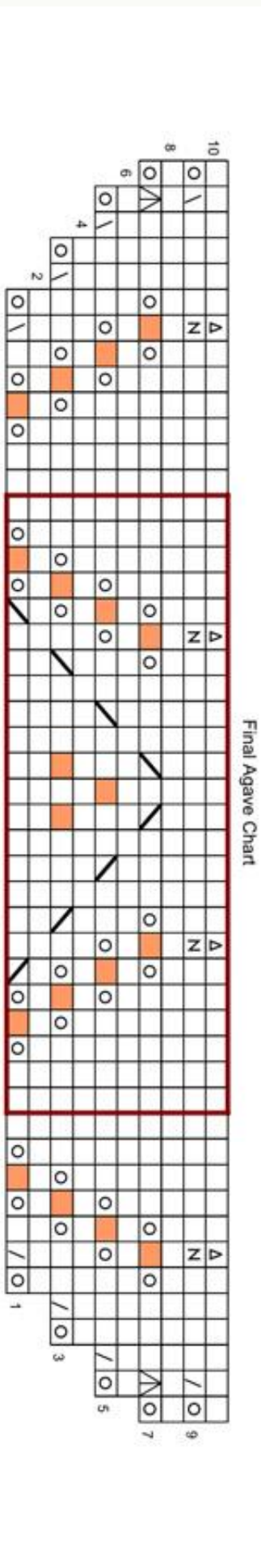
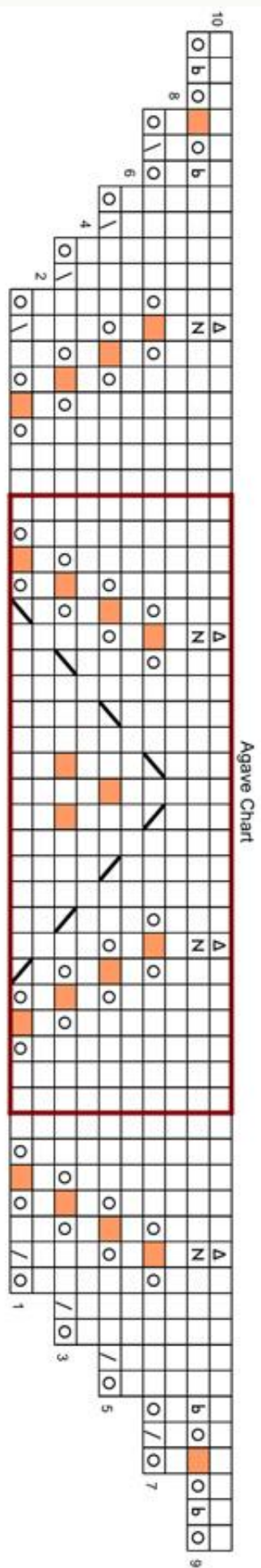


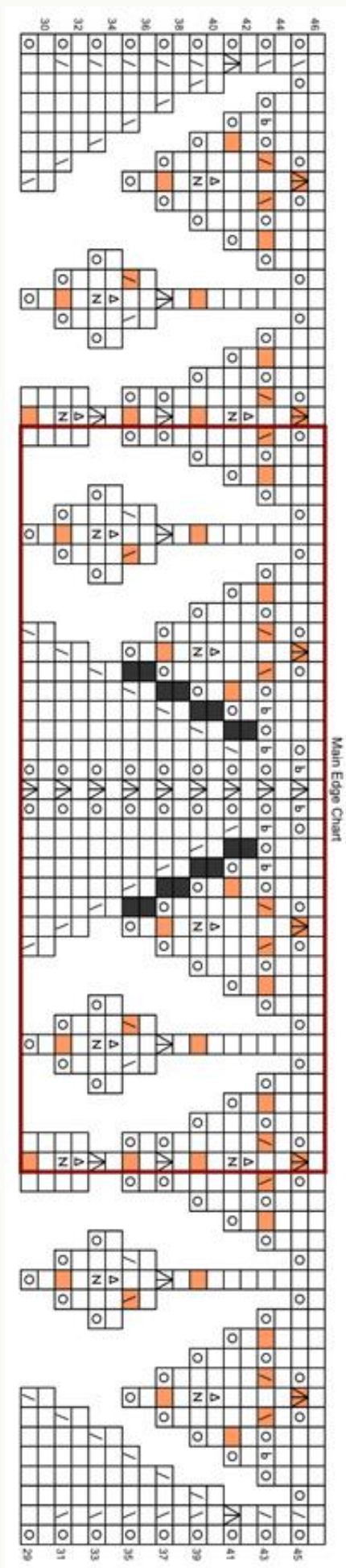
	лиц по лиц стороне, изн по изн
	изн по лиц стороне, лиц по изн
	накид
	2 вместе лиц
	2 вместе лиц протяжкой
	S2KP
	k3tog - 3 вместе лицевой (см. описание)
	sssk
	sk2p

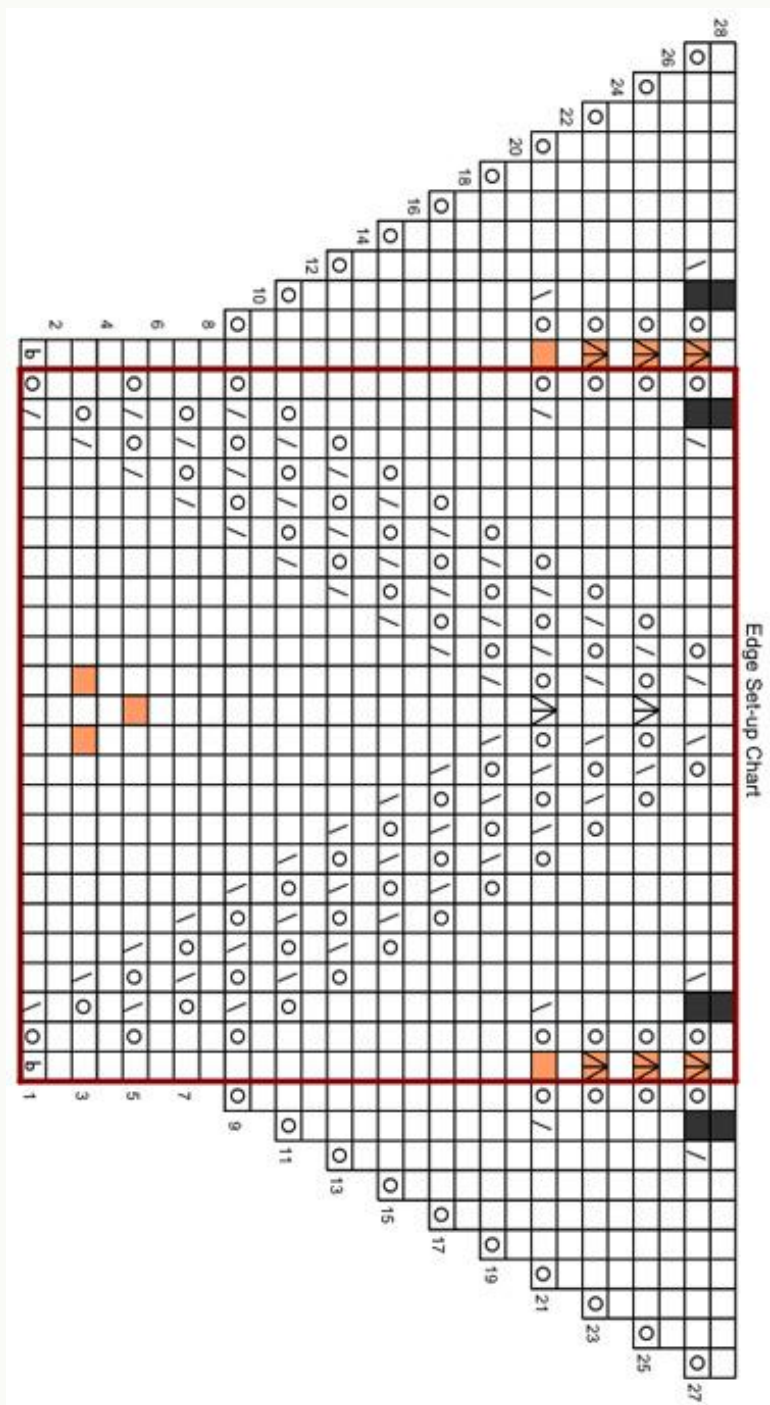
	лиц за заднюю стенку
	шишечка
	петли шишечки вместе изн
	бусинка
	2 вместе лиц + бусинка
	2 вместе лиц протяжкой + бусинка
	бусинка + [S2KP]
	нет петли
	повтор раппорта



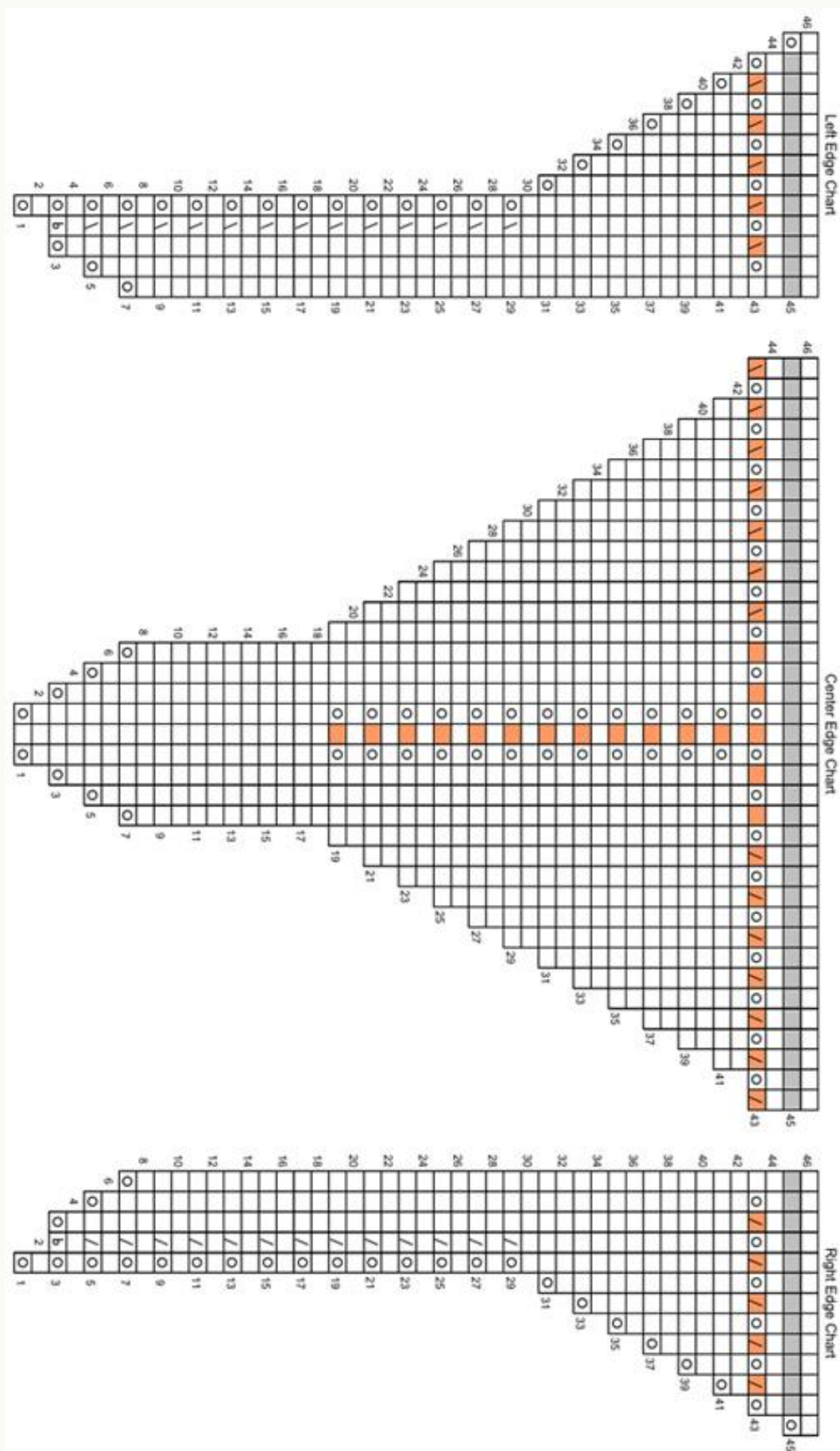






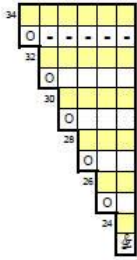




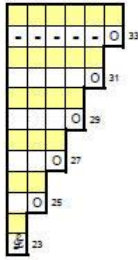


## Альтернативная кайма:

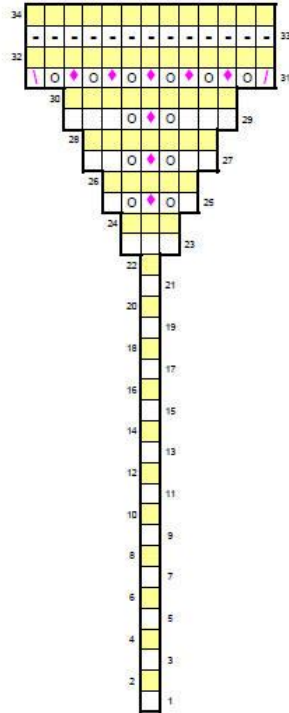
Left Edge Chart



Right Edge Chart



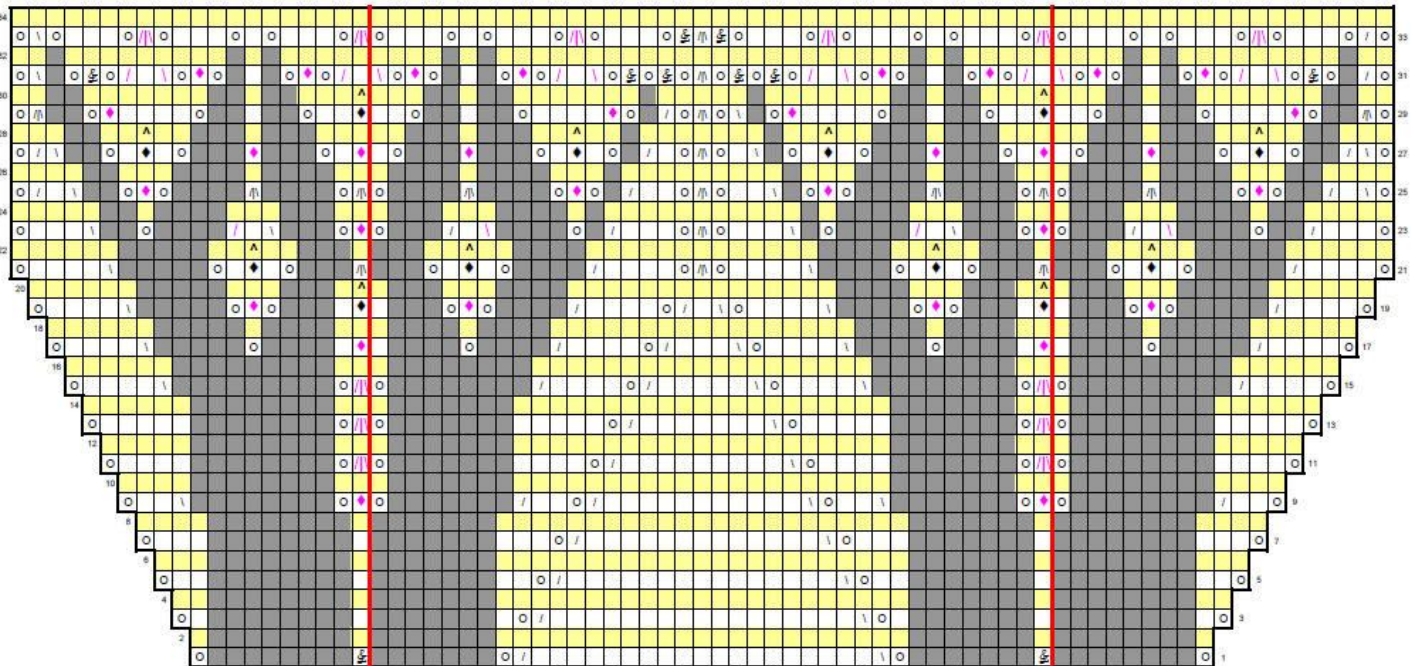
Center Edge Chart



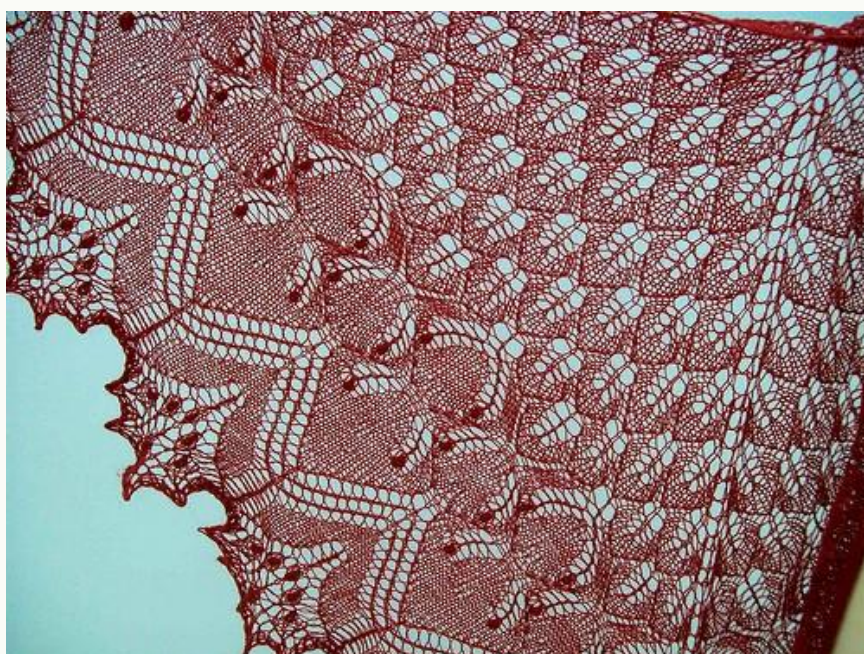
Stitch key

	Right Side		Nupp
	Wrong Side		P tog Nupp
	no stitch		Bead
	K on RS; P on WS		K2tog with Bead
	P on RS; K on WS		SSK with bead
	yo		centered dbl dec with bead
	K2tog		
	SSK		
	S2KP: sl 2tog as if to knit, k1, p2sso		
	K3tog		
	SSSK		
	SK2P		
	Ktbl		

Main Edge Chart  
(edited 04/15/09)















zuzusus' Aeolian Cardigan







<http://www.ravelry.com/projects/feministy/aeolian-shawl>

### **Эолова шаль с лицевой гладью вместо ажюра**

Вязать лиц. гладью до числа петель, указанного для меньшего размера (= 219 п), 1 схема «Final Agave», далее вязать кайму по инструкциям. Прибавлять как обычно 4 п в каждом ЛС ряду (две возле кромочных и две возле центр. петли).





<http://www.ravelry.com/projects/littlecloud/aeolian-shawl>

4 agave = 5 flower -> Закончить секцию лиц. глади 219 петлями

5 agave = 6 flower -> Закончить секцию лиц. глади 267 п

6 agave = 7 flower -> Закончить секцию лиц. глади 315 п

7 agave = 8 flower -> Закончить секцию лиц. глади 363 п

Каждый дополн. раппорт agave требует еще 48 п.